

Эпилепсия известна с древнейших времен. В древней Греции и Риме эпилепсию связывали с волшебством и магией и называли "священной болезнью".

12 ФЕВРАЛЯ- МЕЖДУНАРОДНЫЙ ДЕНЬ БОРЬБЫ С
ЭПИЛЕПСИЕЙ



Ежегодно во второй понедельник февраля отмечается
Международный день борьбы с эпилепсией.

Девочка Кессиди Меган , совместно с Ассоциацией
Эпилепсии Новой Шотландии, организовала «Фиолетовый
день», несущий информационную направленность
относительно диагноза эпилепсия.

Почему фиолетовый?

Лаванда - международный цвет
эпилепсии.

Так же считается, что фиолетовый цвет
благоприятно воздействует на нервную
систему, уменьшает тревогу, фобии и
страхи.



Эпилепсия – хроническое неврологическое заболевание, при котором возникают повторные не провоцируемые эпилептические приступы.

Фебрильные судороги, или судороги, спровоцированные повышением температуры, не подпадают под определение эпилепсия.

Эпилептическая энцефалопатия- это состояние, когда эпилепсия является причиной задержки развития ребенка.

Эпилептический приступ происходит в результате нарушения процессов возбуждения и торможения в клетках коры головного мозга.

Это проявляется в виде нарушения нормального поведения, движения, чувствительности, иногда потери сознания.

Приступ длится от нескольких секунд до нескольких минут.

Эпилепсия не заразна и не является психическим заболеванием.

От 7 до 11% всего населения хотя бы раз в жизни переносят эпилептический приступ.

Около 20% всего населения хотя бы один раз в жизни имели приступ, подозрительный на эпилепсию и требующий дифференциальной диагностики.

НАДО ЗНАТЬ

- Дифференциация эпилептического приступа от не эпилептического пароксизма
- Чрезвычайно полезна видеозапись эпизода, случившегося дома!
- Выжидательная тактика лечения детей раннего возраста с простыми фебрильными судорогами.
- Проведение интенсивного лечения ребенка с эпилептическим статусом
- Выявление основных генетических или метаболических заболеваний у детей с эпилептическими приступами.

Что должно вызывать настороженность

- Серийные приступы, или развитие эпилептического статуса (продолжительность судорог более 30 мин)
- Наличие очаговых симптомов
- Неполное восстановление сознания после приступа
- Регресс развития

Не существует единой причины, в результате которой возникает эпилепсия

- **Генетические** - около 40% больных эпилепсией имеют близких родственников с этим заболеванием.
- **Структурные:** врожденных аномалий развития головного мозга и сосудов головного мозга, туберозный склерозный комплекс, последствия ОНМК, инфекции, травмы;
- **Метаболические:** нарушения обмена веществ;
- **Неясная этиология:**

Эпилептические приступы могут быть в виде

- потери сознания;
- «замирания»;
- кратковременное ощущение странных запахов, вкусов, звуков;
- необычное ощущение в верхней части живота;
- кратковременного онемения в лице и конечностях;
- кратковременные судороги (даже без потери сознания),
- подергивание мышц, насильственные движения;
- приступообразные изменения поведения (внезапный страх, необычное воспоминание);
- отставания ребенка в речевом развитии, сложности в обучении;
- ночной энурез (недержание мочи);
- сногворение, снохождение («лунатизм»).

ВАЖНО!!!

Для ребёнка, болеющего эпилепсией, важно, чтобы его не считали в чём-то ограниченным. Эпилептические приступы для большинства детей – лишь временные эпизоды в нормальной в остальное время жизни.

- **Не нужно напоминать ребёнку о болезни.**
- **Не нужно обсуждать факт болезни с кем-то при больном ребёнке.**
- **Не нужно чрезмерной опеки и излишних ограничений.**

- Больной эпилепсией ребёнок **МОЖЕТ** и **ДОЛЖЕН** участвовать в спортивных и массовых мероприятиях в меру своих способностей (по согласованию с лечащим врачом). Адекватно подобранная физическая активность и активное общение со сверстниками и педагогами не могут отрицательно сказаться на течении заболевания.

Очень важно!!!!!!

- Процент детей с эпилепсией, подлежащих дисквалификации, исключительно мал. Крупные социальные проблемы, которые имеют эти дети в связи с тем, что их окружение не принимает их, причиняют им гораздо больше горя, нежели приступы как таковые.

Всегда помните

- ...Больной эпилепсией ребёнок, в целом, не отличается от других детей. Он такой же умный, красивый, интересный и нужный. Он такой же хороший. Он такой же молодец, как и все ребяташки.
- А то, что у него время от времени случаются приступы – это всего лишь одна из его индивидуальных особенностей, которую нужно просто понять и принять. Эта особенность ни в коем случае не делает его хуже или в чём-то ограниченнее других детей. Ему просто нужно чуть-чуть больше внимания и заботы. Только и всего. А так – он такой же, как все.

Первая помощь



мягкое под голову



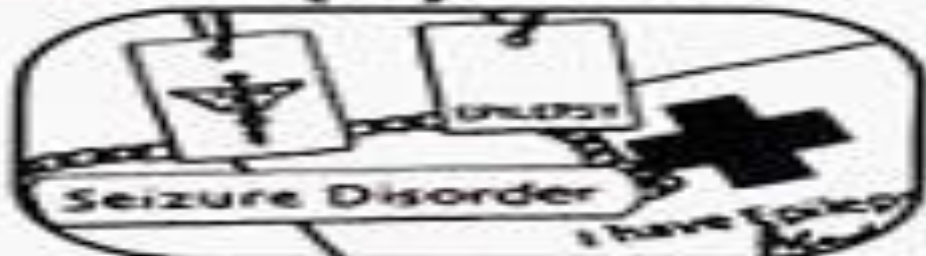
освободить шею



повернуть на бок



в рот ничего не вставлять



поискать браслет



не давить



после приступа



... предложить помощь

- Если вы видите, что у кого-то начался эпилептический припадок, выполните следующие действия:

- Установите время припадка с помощью часов.
- Уберите всё твёрдое и острое.
- Уберите с шеи всё, что может затруднить дыхание.
- Переверните человека на бок.
- Поместите что-нибудь мягкое под голову.
- Не кладите ничего в рот